

WARUNKI WYKONANIA I ODBIORU ROBÓT BUDOWLANYCH

W.10.11.00

USUNIĘCIE DRZEW I KRZEWÓW

1. Wstęp

1.1. Przedmiot WWiORB

Przedmiotem niniejszych Warunków Wykonania i Odbioru Robót Budowlanych są wytyczne do przygotowania przez Wykonawcę Specyfikacji Technicznych Wykonania i Odbioru Robót Budowlanych dla Robót związanych z usunięciem drzew i krzewów w obszarach kolizji rynny toru z linią brzegową, w związku z modernizacją toru wodnego Świnoujście - Szczecin do głębokości 12,5 m.

Warunki Wykonania i Odbioru Robót Budowlanych są stosowane jako dokument kontraktowy przy realizacji Robót, stanowią także materiał pomocniczy do opracowania przez Wykonawcę Specyfikacji Technicznych Wykonania i Odbioru Robót Budowlanych (STWiORB).

2. Materiały

Ogólne wymagania dotyczące materiałów, ich pozyskiwania i składowania, podano w WWiORB W.00.00.00 „Wymagania ogólne” pkt 2.

O ile materiał z usunięcia drzew i krzewów nie stanowi własności osób trzecich, to materiał ten przechodzi na własność Wykonawcy i powinien być przez niego zagospodarowany i/lub zutylizowany. Okoliczność tą Wykonawca powinien uwzględnić w cenie ofertowej.

3. Sprzęt

Ogólne wymagania dotyczące sprzętu podano w WWiORB W.00.00.00. "Wymagania ogólne".

3.1. Sprzęt do karczowania roślinności

Roboty związane z karczowaniem roślinności mogą być wykonane ręcznie i mechanicznie. Przy mechanicznym wykonywaniu Robót stosuje się:

- piłę motorową łańcuchową,
- dźwig,
- spycharki,
- specjalne maszyny przeznaczone do karczowania pni oraz ich usunięcia,
- piły mechaniczne,
- koparki lub ciągniki ze specjalnym sprzętem do prowadzenia prac związanych z wyrębem drzew.

4. Transport

Wykonawca jest zobowiązany do stosowania jedynie takich środków transportu, które nie wpłyną niekorzystnie na jakość wykonywanych Robót i właściwości przewożonych materiałów.

Liczba środków transportu będzie zapewniać prowadzenie Robót zgodnie z zasadami określonymi w Dokumentacji Projektowej, ST i wskazaniach Inżyniera, w terminie przewidzianym Kontraktem.

Przy ruchu na drogach publicznych pojazdy będą spełniać wymagania dotyczące przepisów ruchu drogowego, w odniesieniu do dopuszczalnych obciążeń na osie i innych parametrów technicznych. Środki transportu nieodpowiadające warunkom Kontraktu na polecenie Inżyniera będą usunięte z Terenu Budowy.

Wykonawca będzie usuwać na bieżąco, na własny koszt, wszelkie zanieczyszczenia spowodowane jego pojazdami na drogach publicznych oraz dojazdach do Terenu Budowy.

Stosowany do wykonania robót przewidzianym Kontraktem tabor pływający powinien spełniać wszystkie wymogi bezpieczeństwa żeglugi.

Przy ruchu jednostek pływających po akwenach należy przestrzegać odpowiednich przepisów pracy w portach morskich i wodach przybrzeżnych oraz na jednostkach pływających. Wszelki ruch statków i innych jednostek odbywać się będzie zgodnie z przepisami zarządzenia, zwanego dalej przepisami portowymi, które regulują sprawy w zakresie bezpieczeństwa ruchu statków, korzystania z usług portowych mających znaczenie dla bezpieczeństwa morskiego, ochrony środowiska i utrzymania porządku na obszarze morskich portów, leżących w zakresie właściwości terytorialnej Dyrektora Urzędu Morskiego w Szczecinie.

5. Wykonanie Robót

5.1. Ogólne warunki wykonania Robót

Ogólne wymagania dotyczące wykonania Robót podano w W.00.00.00. „Wymagania ogólne”.

Wykonawca prac przed przystąpieniem do Robót przedstawi wszystkie niezbędne do ich realizacji składowe Dokumentów Wykonawcy uzgodnione z Inżynierem (m.in. projekt organizacji Robót, Plan Zapewnienia Jakości, Program realizacji Robót).

Ostateczny zakres Robót zostanie ustalony na podstawie wykonanej przez Wykonawcę szczegółowej inwentaryzacji i waloryzacji zieleni. Ostateczny zakres Robót zostanie realizowany w ramach Zatwierdzonej Kwoty Kontraktowej.

5.2. Zasady oczyszczania terenu z roślinności

Roboty związane z usunięciem roślinności obejmują wycięcie i wykarczowanie drzew, krzewów, podrostu leśnego i roślinnego, wywiezienie pni, karpiny i gałęzi poza Teren Budowy, zasypanie dołów oraz zniszczenie pozostałości po usuniętej roślinności.

Wycinkę drzew należy wykonywać w tzw. sezonie rębny, poza okresem lęgowym ptaków, zgodnie z postanowieniami Decyzji o środowiskowych uwarunkowaniach realizacji przedsięwzięcia (DoŚ).

5.3. Usunięcie drzew i krzewów

W przypadku, gdy będzie to wymagane przed rozpoczęciem Robót, Wykonawca uzyska wszelkie niezbędne pozwolenia i zgody na wycinkę i utylizację zieleni oraz na spalanie gałęzi. Miejsce i warunki spalania Wykonawca uzgodni z właściwymi organami.

Wszelkie koszty związane, wynikające ze zobowiązań opisanych w zdaniu poprzednim, Wykonawca uwzględni w Zatwierdzonej Kwocie Kontraktowej.

5.4. Zagospodarowanie ściętych drzew

Pozostałości po usuniętej roślinności powinny zostać wywiezione na składowisko lub wysypisko Wykonawcy. Wyjątkowo dopuszcza się inne sposoby zniszczenia tych pozostałości, uzgodnione z Inżynierem, z zastrzeżeniem pkt.5.3.

Dopuszcza się przerobienie gałęzi na korę drzewną za pomocą specjalistycznego sprzętu. Sposób wykonania powinien odpowiadać zaleceniom producenta sprzętu. Nieużyteczne pozostałości po przeróbce powinny być usunięte przez Wykonawcę z terenu budowy.

Jeżeli Inżynier dopuści spalanie roślinności usuniętej w czasie Robót przygotowawczych, Wykonawca ma obowiązek zadbać, aby odbyło się ono z zachowaniem wszystkich wymogów bezpieczeństwa i odpowiednich przepisów przeciwpożarowych. Wszelkie koszty związane z tą czynnością obciążają Wykonawcę i zostaną uwzględnione w Zatwierdzonej Kwocie Kontraktowej. Zaleca się stosowanie technologii, umożliwiających intensywne spalanie, z powstawaniem małej ilości dymu, to jest spalanie w wysokich stosach albo spalanie w dołach z wymuszonym dopływem powietrza.

Po zakończeniu spalania ogień powinien być całkowicie wygaszony, bez pozostawienia tłących się części.

Jeżeli warunki atmosferyczne lub inne względy zmusiły Wykonawcę do odstąpienia od spalania lub jego przerwania, a nagromadzony materiał do spalania stanowi przeszkodę w prowadzeniu innych prac, Wykonawca powinien usunąć go na wysypisko lub w miejsce tymczasowego składowania zaakceptowane przez Inżyniera, w którym będzie możliwe dalsze spalanie.

Pozostałości po spalaniu powinny być usunięte przez Wykonawcę z terenu budowy na wysypisko i nie mogą być zakopywane.

5.5. Inwentaryzacja zieleni

Teren poddany inwentaryzacji zieleni to w głównej mierze zbiorowiska leśne oraz teren byłych ogrodów działkowych ROD Ostrówek, obecnie zlikwidowanych – teren ogrodów jest w trakcie oczyszczania. Przewiduje się usunięcie szaty roślinnej, w zakresie zależnym od przyjętych rozwiązań konstrukcyjnych na wodach wąskich. Tereny zadrzewień i zakrzewień są własnością Gminy Miasta Szczecin oraz Skarbu Państwa pod zarządem lub użytkowaniem następujących podmiotów: Urząd Morski w Szczecinie, Zarząd Morskich Portów Szczecin i Świnoujście, Regionalny Zarząd Gospodarki Wodnej w Szczecinie, Państwowe Gospodarstwo Leśne Lasy Państwowe Nadleśnictwo Trzebież oraz Zachodniopomorski Okręgowy Związek Żeglarski. Gatunki drzew najczęściej występujących na badanym terenie przedstawia tabela poniżej:

Gatunek	Kategoria	Ilość	Jednostka
Bez czarny <i>Sambucus nigra</i>	I	160	szt
	II	145	szt
	III	15	szt
	krz.	76	m ²
Brzoza brodawkowata <i>Betula pendula</i>	I	8	szt
	II	69	szt
	III	191	szt
	IV	122	szt
Czeremcha amerykańska <i>Padus serotina</i>	I	130	szt
	II	160	szt
	III	69	szt
Dąb szypułkowy <i>Quercus robur</i>	II	8	szt
	IV	8	szt
Dereń świdwa <i>Cornus sanguinea</i>	I	84	szt
	II	38	szt
	III	8	szt
	krz.	229	m ²
Grab pospolity <i>Carpinus betulus</i>	II	15	szt
	III	8	szt
Głóg jednoszyjkowy <i>Crataegus monogyna</i>	I	252	szt
	II	53	szt
Wierzba iwa <i>Salix caprea</i>	III	23	szt
	IV	23	szt
	V	8	szt
Jesion wyniosły <i>Fraxinus excelsior</i>	I	46	szt
	II	115	szt
	III	8	szt
	IV	8	szt
Klon jawor <i>Acer pseudoplatanus</i>	I	8	szt
	II	31	szt
	III	8	szt
Kalina koralowa <i>Viburnum opulus</i>	I	15	szt
	krz.	329	m ²
Kasztanowiec zwyczajny <i>Aesculus hippocastanum</i>	II	8	szt
Klon zwyczajny <i>Acer platanoides</i>	I	61	szt
	II	99	szt
	III	69	szt
	IV	15	szt

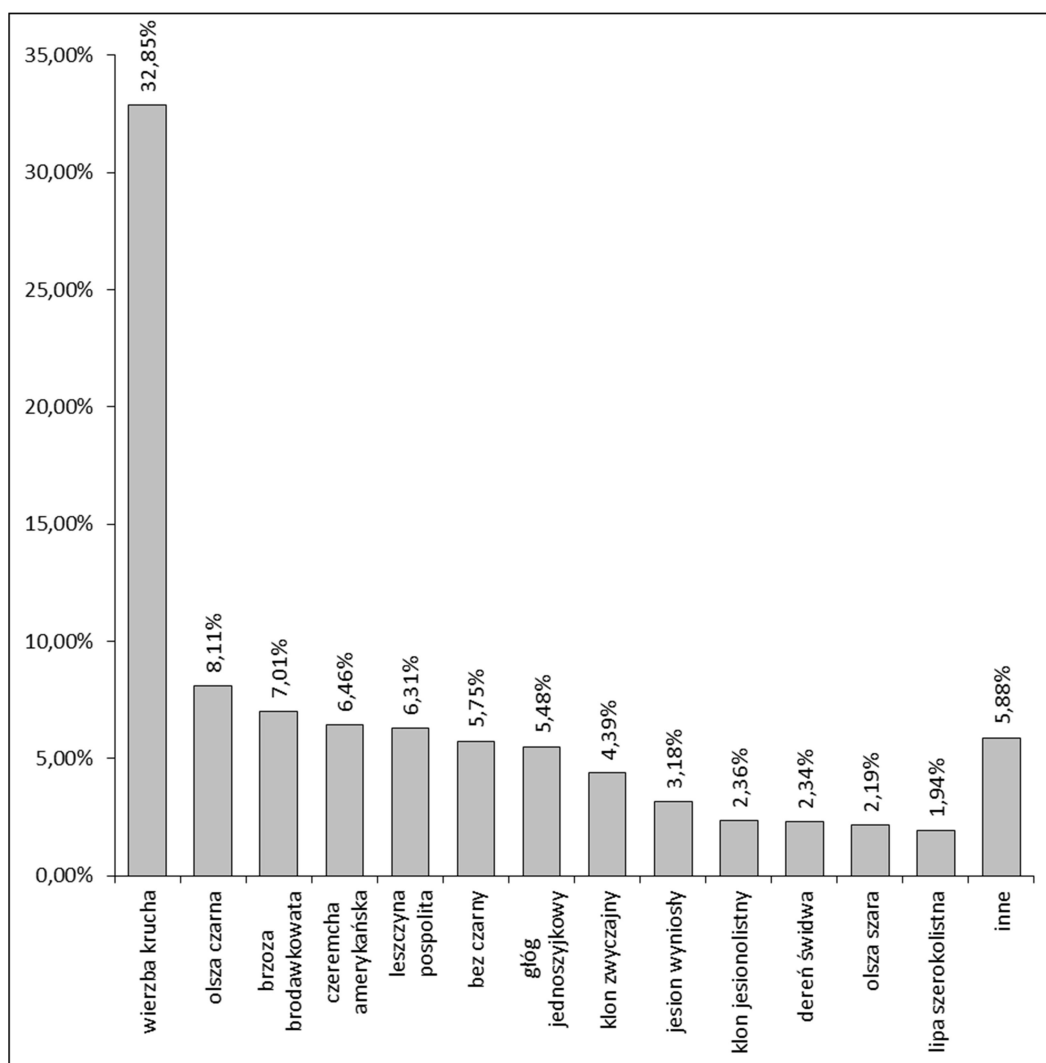
Klon jesionolistny <i>Acer negundo</i>	I	8	szt
	II	69	szt
	III	46	szt
	IV	8	szt
Leszczyna pospolita <i>Corylus avellana</i>	I	252	szt
	II	61	szt
	III	38	szt
	krz.	15	m ²
Lipa szerokolistna <i>Tilia platyphyllos</i>	I	31	szt
	II	46	szt
	III	31	szt
Olsza czarna <i>Alnus glutinosa</i>	I	23	szt
	II	92	szt
	III	229	szt
	IV	107	szt
Olsza szara <i>Alnus incana</i>	I	15	szt
	II	23	szt
	III	31	szt
	IV	53	szt
Topola osika <i>Populus tremula</i>	I	8	szt
Robinia akacjowa <i>Robinia pseudoacacia</i>	II	8	szt
Róża <i>Rosa sp.</i>	krz.	69	m ²
Topola <i>Populus sp</i>	IV	8	szt
	V	23	szt
Topola szara <i>Populus x canadensis</i>	IV	8	szt
	V	8	szt
	VI	8	szt
Trzmielina zwyczajna <i>Euonymus europea</i>	I	8	szt
Wierzba krucha <i>Salix fragilis</i>	I	46	szt
	II	252	szt
	III	764	szt
	IV	619	szt
	V	138	szt
	VI	8	szt
	krz.	76	m ²
Wiąz nieoznaczony <i>Ulmus sp.</i>	II	31	szt
	III	15	szt

Wiąz polny <i>Ulmus minor</i>	III	8	szt
	IV	15	szt
Wiąz szypułkowy <i>Ulmus laevis</i>	II	8	szt
	IV	8	szt
drzewa owocowe*	-	565	szt
krzewy owocowe*	-	1130	szt

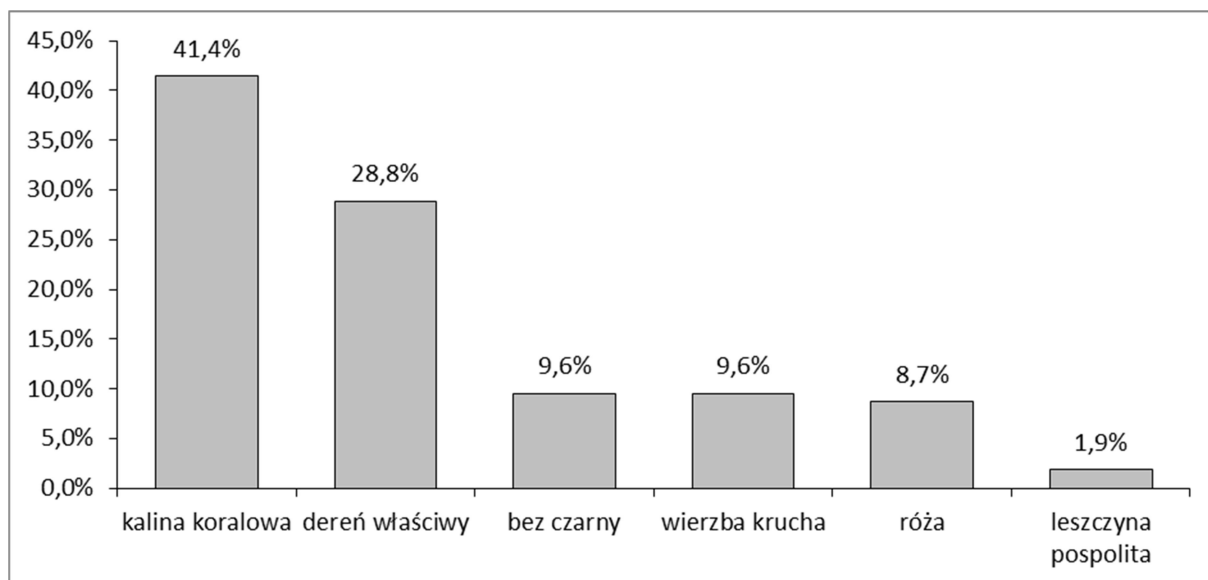
Kategorie wielkości obwodu: I - do 25 cm; II - od 26 do 50 cm; III - od 51 do 100 cm; IV - od 101 do 200 cm; V - od 201 do 300 cm; VI - od 301 do 500 cm, krz. – krzewy.

*Dane dla drzew i krzewów owocowych szacunkowe, z powodu braku dostępu do ogródków działkowych.

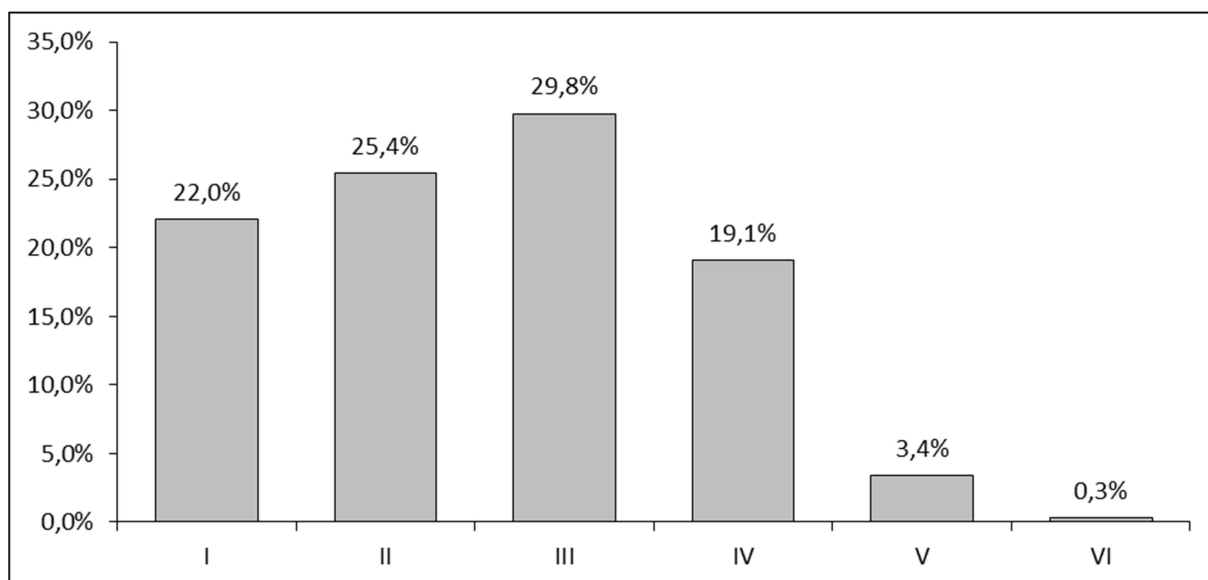
Wśród zinwentaryzowanych drzew występujących badanych strefach (rys. A) dominuje wierzba krucha (ok. 33%). Często pojawiają się także: olsza czarna, brzoza brodawkowata, czerwucha amerykańska oraz leszczyna pospolita (w udziale ok. 6 - 8%). Wśród krzewów dominują: kalina koralowa oraz dereń właściwy, które łącznie stanowią około 70% występujących na terenie krzewów (Rys. B).



Rys. A Struktura gatunkowa drzew (gatunki, mające udział poniżej 1% zostały zsumowane w kategorii „inne”), z wyłączeniem drzew owocowych



Rys. B Struktura gatunkowa krzewów, z wyłączeniem krzewów owocowych.



Rys. C Procentowy udział poszczególnych kategorii wielkości obwodów drzew przeznaczonych do wycinki. Kategorie wielkości obwodów: I - do 25 cm; II - od 26 do 50 cm; III - od 51 do 100 cm; IV - od 101 do 200 cm; V - od 201 do 300 cm; VI - od 301 do 500 cm

Największy udział procentowy drzew wg. klas wielkości obwodów (Rys C) stwierdzono w kategorii III (od 51 do 100 cm). Ogólnie, drzewa o obwodzie do 100 cm (klasy I, II i III łącznie) stanowią najliczniejszą grupę, ponad 75 % spośród stwierdzonych. Klasy V i VI obejmujące drzewa powyżej 201 cm obwodu, łącznie stanowią poniżej 4 % całego ugrupowania.

Zbiorowiska leśne, przeznaczone do wycinki, to w głównej mierze płaty siedlisk łągowych kod *91E0. Znajdują się one poza obszarami chronionymi Natura 2000, jednak są siedliskiem cennym przyrodniczo. Ich likwidacja wymagać będzie zastosowania działań naprawczych. Stan zachowania fragmentów łągów mogących ulec zniszczeniu jest zły, co jest konsekwencją obfitego występowania inwazyjnych gatunków obcych oraz zalegania dużej

ilości odpadów stałych. Tym samym strata spowodowana ich likwidacją nie wpłynie istotnie na powierzchnię siedliska w skali regionu oraz w skali kraju, nie zakłóci również funkcjonowania łągów występujących w sąsiedztwie planowanej inwestycji. Nie mniej jednak wdrożenie działań naprawczych powinno umożliwić odtworzenie się siedlisk łągowych na obszarze przylegającym do miejsc, gdzie możliwe będzie formowanie się skarp w sposób naturalny lub na Ostrowiu Grabowskim, gdzie konieczne jest umocnienie skarp w sposób sztuczny.

6. Kontrola jakości Robót

Ogólne zasady kontroli jakości Robót podano w WWiORB W.00.00.00. "Wymagania ogólne".

Sprawdzenie jakości Robót polega na wizualnej ocenie kompletności usunięcia roślinności, wykarczowania korzeni i zasypania dołów.

7. Obmiar Robót

Kontrakt ryczałtowy – dla potrzeb rozliczeń jednostka obmiaru zostanie określona w Zasadniczym Przedmiarze Robót Stałych.

8. Odbiór Robót

Ogólne zasady odbioru Robót podano w WWiORB W.00.00.00 "Wymagania ogólne".

9. Podstawa płatności

Cena Kontraktowa ma charakter ryczałtowy. Dalsze szczegóły, w tym zasady płatności określa Kontrakt zawarty pomiędzy Zamawiającym a Wykonawcą.